

Het maken van een vloer voor je schuur.

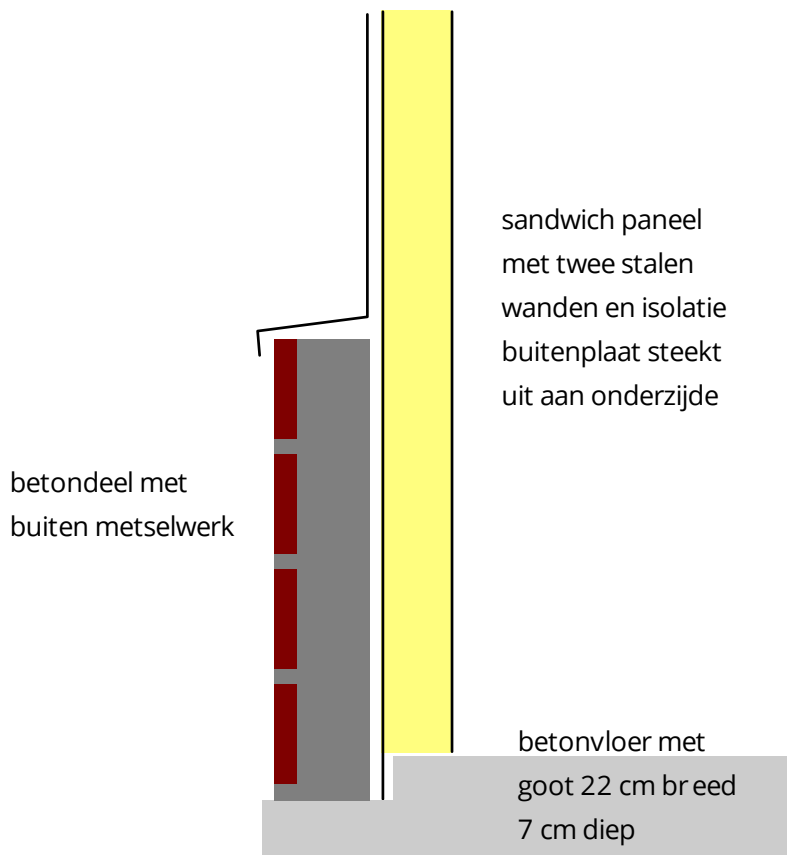
Wij hebben onze schuur bij Q Loods besteld, een bedrijf in Noord Holland. Prijs prestatie verhouding en goede isolatie met een mooi uiterlijk waren de argumenten. Onderhoudsvrij speelde ook wel mee. Het is een lichte staalconstructie met geïsoleerde wanden en dak, voorzetpanelen van staal met houtprofiel, en een (namaak) gemetselde onderkant. Als extra hebben we gekozen voor dakoverschot en een 3 x 3 meter overdekt terras op het zuid westen.

We kiezen ervoor om de loods te laten bouwen omdat dat mij vermoedelijk niet in mijn eentje gaat lukken, je bovendien al die tijd een bouwkraan moet huren en het precies in een onaangenaam jaargetijde speelt. Wel doen we de betonvloer zelf...

Denli doet het grondverzet en regelt ook het beton, zelf regelen we de bekisting en wapening. Dennis geeft voortdurend advies!

Q Loods legt mij uit dat de geïsoleerde sandwichpanelen aan de buitenzijde iets langer zijn aan de onderzijde. De buitenste staalplaat valt over een rand in de betonvloer en maakt daarmee de loods wind en waterdicht. Voor die buitenste staalplaat komen de betonnen panelen met metselwerk profiel in diezelfde rand rondom de loods.

Alle tekeningen en specificaties die ik ontvang worden doorgestuurd naar Denli!



Leermomenten

Tijdens de realisatie komen we wat ~~problemen~~ uitdagingen (dat was vroeger modern) tegen:

1. De planning van Q Loods geeft af: midden oktober leveren.
2. Q Loods belooft steeds dat de tekeningen voor de vloer komen, maar het blijft (te) lang bij beloften. Eind augustus komen de tekeningen...
3. Ik wil begin september beton storten, dan kan het ruim een maand uitharden. Omdat ik ook nog wel aanpassingen verwacht neem ik twee weken speling.
4. De bouwvak maakt dat ik eind juli mijn wapening moet bestellen om tien dagen vóór september aan de slag te kunnen, er is dan nog geen tekening van Q Loods.
5. Ik weet op dat moment nog niet wat voor een verwarming er gaat komen, maar vloerverwarming lijkt wel de beste keuze. Verder zoeken we naar leveranciers voor Finn kachels en andere warmtebronnen.
6. De offertes liegen er niet om 15 tot 30 k om een schuur te verwarmen? Uiteindelijk kiezen we voor een Walltherm Königspitze, samen met vloerverwarming. Kosten zo'n 5 k, maar dan nog zonder buffervat en dergelijke.
7. Dennis graaft de slechte ondergrond van de oude schuur weg en vult aan met gebroken puin. Joost merkt scherp op dat Dennis eerst voor veel geld het puin afvoert en nu voor meer geld vers puin aanvoert.
8. In die rommel mag ik mijn bekisting opbouwen, een moeizame klus in de blakerende augustus zon. Het lukt en het staat op de millimeter nauwkeurig. Het graafwerk van Dennis is wat ruimer opgezet, dus dat gaat wel goed.
9. Ik krijg van Q Loods een tekening voor de fundatie waar met moeite iets van maatvoering is te herleiden. Het probleem is dat er niet vanuit één vast punt maten vastgelegd worden, maar dat alles ten opzichte van elkaar gedefinieerd is. Er staan wat foutjes in en toleranties worden nergens genoemd. Vervelend als de maten in één lijn variëren tussen 14.100 mm en 20 mm. Normaalgesproken $\pm 0,5$ mm??? Dat kan ik niet.
10. Ondertussen komt de isolatie en wordt het vol gelegd met EPS. Ik bepaal zo goed en zo kwaad als mogelijk waar riool, water en elektriciteit omhoog gaan komen. Ik neem de beslissing om vloerverwarming zelf te leggen en bestel alle benodigdheden.
11. De wapening komt en in één dag liggen de korven en het onder-net op zijn plek.
12. Rob en Maarten helpen met het leggen van wapening en de vloerverwarming, in mijn eentje had ik deze klus niet kunnen klaren, dat kan mijn rug niet meer. Het boven-net wordt ook gelegd, nadat we een foutje hersteld hebben, we waren de onderleggers voor het onder-net vergeten.
13. Door al het geloop verschuiven de wanden van de bekisting. Dat gaat altijd in één richting; naar binnen. Volgens Dennis geen enkel probleem, bij het betonstorten drukt het beton alles weer naar buiten en zal hij met de schofel zelfs zand moet aanvoeren om te voorkomen dat de boel naar buiten gaat wijken.
14. De betonboer komt samen met Dennis kijken. We hebben het over de rand van 22 cm breed en 7 cm diep die rondom moet komen. Dennis wil die weghalen na storten, maar de betonboer zegt dat hij een beter idee heeft, de vloer op 7 cm na storten, wanden richten, en vervolgens de laatste 7 cm aanbrengen met een 22 cm brede mal langs de randen. Klinkt als een uitstekend plan.
15. Ik heb het over de kleine details met Dennis, een tweetal strips die in de vloer moeten komen ter plekke van de schuifdeur, geen probleem... dat doen we op het laatste moment.

Leermomenten

16. Op maandagochtend 2 september is het zover! Zowel Dennis als de betonboer zijn aanwezig om instructies te geven aan de uitvoerders en de klus wordt gestart. Zowel Dennis als de betonboer gaan ook al gauw weg naar hun andere klussen.
Er wordt door de uitvoerders niet eerst een laag op 7 cm diepte vanaf peil gelegd, dat zou dubbel werk zijn: de mannen maken de 22 cm x 7 cm rand in één keer keurig ten opzichte van de kromme bekisting. Het beton drukt de bekisting echter helemaal niet naar buiten. Als ik met een ruk aan de bekisting een wand wat rechter zet, zakt het niveau van de gladde betonvloer weg en krijg ik direct waarschuwendende woorden, dat moet ik niet nog eens doen!
17. Mijn strips bij de schuifdeur, ik stel de vraag als iedereen doodmoe is en krijg een onverwacht maar begrijpelijk antwoord, 'meneer dat kan niet dat', had u van te voren moeten fixeren. Omdat ik denk dat het wel kan en zelfs moet begin ik er zelf aan.
Ondertussen is Dennis met een broodnodige lunchsnack gekomen en wordt de klus direct van mij overgenomen. Vaardige handen maken een perfecte schuine kant voor mijn schuifdeur, met twee metalen strips er naadloos ingelegd. En inderdaad: op het laatste moment!
18. Ik blijf achter met een perfect gladde betonvoer, de hoekpunten zijn exact qua maatvoering, maar de rechte zijden zijn hol naar binnen en de maatvoering is zo'n 15 tot 20 cm verlopen in de middens. Daar kun je dus geen schuur op bouwen!
19. Een week later bespreek ik dit met Dennis. Ik leg nogmaals uit dat de goot van 22 cm rondom dient om de staalplaten van de muren overheen te zetten. Het kwartje valt... "maar dan snap ik ook waarom jij steeds over die rand begon te zeiken, ik dacht dat je weer eens te pietluttig deed!"
20. De afrekening komt, er is ruim meer beton gebruikt. Joost merkt scherp op dat iemand het gat wat te ruim heeft gegraven voor veel geld, en vervolgens dat grote gat voor nog meer geld met meer beton heeft gevuld.
21. Ik begin met meten en span touwtjes om de randen weer recht te krijgen en koop heel veel zakken instant beton. Ik ben twee weken bezig om de boel op maat te krijgen en dat lukt aardig...
22. Joost merkt scherp op dat ik in mijn overleg met de uitvoerders één vraag ben vergeten te stellen: "Leg jij nu eens in jouw woorden uit hoe ik het wil hebben."